

**MANUEL DE L'UTILISATEUR  
Station universelle  
U9921-GUV  
(N° de pièce : 40994G-01)**



## Mises en garde et avertissements

**LISEZ ATTENTIVEMENT CES CONSIGNES D'UTILISATION ET CONSERVEZ-LES À TITRE DE RÉFÉRENCE.** Veuillez suivre les instructions de ce guide d'installation. Pour éviter tout endommagement de ce produit et des équipements associés, il est impératif de respecter ces instructions. Le bon fonctionnement du produit et sa fiabilité dépendent de l'utilisation que vous en faites – appropriée ou non.



**N'INSTALLEZ PAS UN PRODUIT DAVID CLARK COMPANY S'IL SEMBLE ÊTRE ENDOMMAGÉ.** Lorsque vous déballez votre produit David Clark, inspectez-en le contenu afin d'identifier tout dommage éventuel. Si vous constatez l'existence d'un dommage, faites-en immédiatement état au transporteur et informez-en le fournisseur de ce produit David Clark.



**DANGER LIÉ À L'ÉLECTRICITÉ** – Coupez l'alimentation électrique lorsque vous effectuez le moindre ajustement interne ou la moindre réparation. Toutes les réparations doivent être réalisées par un représentant ou un agent autorisé de David Clark Company.



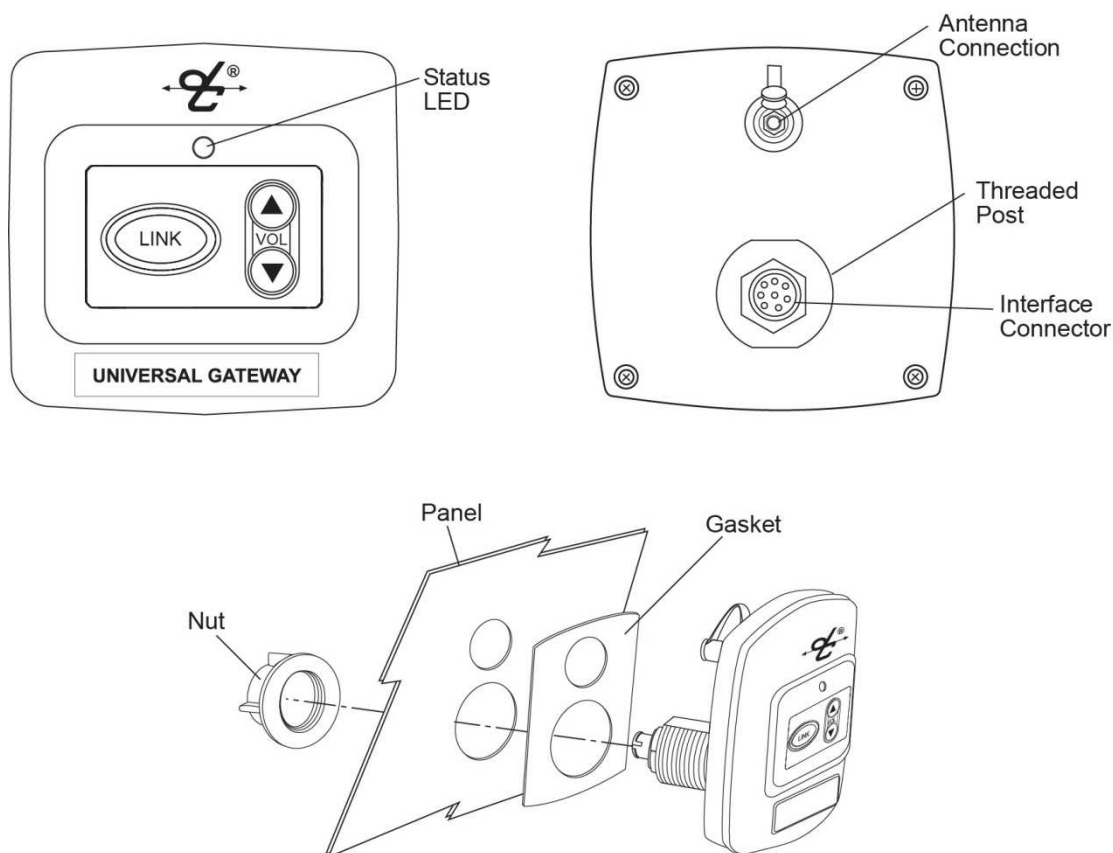
**DANGER LIÉ À L'ÉLECTRICITÉ STATIQUE** – L'électricité statique peut endommager certains composants. C'est pourquoi vous devez vous assurer que vous êtes bien relié à la terre avant d'ouvrir ou d'installer des composants.



**BATTERIES LITHIUM POLYMÈRE** – Ce produit fonctionne avec des batteries lithium polymère. Ne pas incinérer, démonter, court-circuiter ou exposer les batteries à des températures élevées. Les batteries doivent être éliminées de manière appropriée conformément à la réglementation locale.

## Fiche produit

La station universelle U9921-GUV (40994G-01) est un appareil de communication fixe qui, lorsqu'il est utilisé avec une ou plusieurs stations de ceinture sans fil modèle U9910-BSW (40992G-01), U9912-BSW (40992G-02), ou U9913-BSW (40992G-07) peut-être intégré dans un système intercom sans fil. Grâce à l'appareil U9921-GUV, jusqu'à quatre utilisateurs peuvent communiquer en même temps et se connecter à un système intercom câblé existant. Il est possible de connecter jusqu'à quatre stations de ceinture à une station centrale/universelle.



**Figure 1 : Vue d'ensemble d'une station universelle**

Status LED = Indicateur DEL de statut

LINK = LIAISON

VOL = VOL

UNIVERSAL GATEWAY = STATION UNIVERSELLE

Antenna Connection = Raccordement à l'antenne

Threaded Post = Tige filetée

Interface Connector = Connecteur de raccordement

Nut = Écrou

Bracket = Patte de fixation

Panel = Panneau

Gasket = Joint d'étanchéité

## Installation

### *Connexion à l'intercom*

L'appareil U9921-GUV est conçu pour fournir une capacité de connexion sans fil à un système intercom câblé existant. Pour se connecter à l'intercom, il vous faut connecter un câble de raccordement au connecteur de raccordement de l'appareil U9921-GUV (voir **Figure 1**). La liste suivante contient différents systèmes intercom David Clark qui ont été testés pour pouvoir fonctionner avec l'appareil U9921-GUV et l'ensemble de câbles requis.

**Tableau 1 : Jeux de câbles de raccordement au système intercom**

| <b>Système intercom David Clark</b>                                     | <b>Jeu de câble requis</b> |
|---|----------------------------|
| U3800 : système intercom véhiculaire                                    | C99-22MS (40935G-08)       |
| U9800 : système intercom marine   | C99-20CX (40935G-07)       |
| U9500 : système intercom marine   | C99-20LL (40935G-06)       |
| U3400 : système intercom portatif<br>U3100 : système intercom modulaire | C99-20MS (40935G-05)       |

L'appareil U9921-GUV détectera les jeux de câbles indiqués ci-dessus et fera les réglages de niveaux audio nécessaires automatiquement en fonction de l'intercom correspondant.

### *Montage*

L'appareil U9921-GUV peut être monté à ras ou en surface à l'aide du joint d'étanchéité et de l'écrou inclus. Voir **Figure 1** pour des suggestions de montage.

Nota : Patte de fixation (N° de pièce : 41045G-01) en option. Ne pas utiliser pour des applications montées à ras. La configuration de montage avec patte de fixation peut être adaptée en fonction de l'application (par ex. : tableau de bord d'un véhicule par rapport à un montage au plafond).

**Voir Appendice A pour consulter des modèles de montage.**

### *Antenne*

L'appareil U9921-GUV possède une antenne interne. L'antenne externe n'est pas forcément nécessaire, mais le connecteur de raccordement de l'antenne est fourni pour fonctionner avec les antennes à tige comprises ou un jeu d'antennes à distance en option (N° de pièce : 40688G-93 pour un montage magnétique, 40688G-96 pour une installation permanente).

Choisissez un endroit ouvert et clair pour l'antenne à distance et éloignez le câble coaxial des zones de passage, de préférence derrière les panneaux ou dans les conduits.

**Cet appareil a été conçu pour fonctionner avec les antennes indiquées ci-dessous, et ayant un gain maximum de 3 dB. Il est strictement interdit d'utiliser les antennes non incluses dans cette liste ou ayant un gain supérieur à 3 dB avec cet appareil. L'impédance de l'antenne requise est 50 ohms.**

### Antennes pouvant être utilisées avec ce produit :

- Antenne fouet (N° de pièce : 40688G-92)
- Jeu d'antennes à distance, à montage magnétique (N° de pièce : 40688G-93)
- Jeu d'antennes à distance, permanent (N° de pièce : 40688G-96)

## Liaison entre les appareils

Avant de pouvoir connecter une station de ceinture à une station centrale/universelle, les deux appareils doivent d'abord être **reliés**. Pour des raisons de sécurité, la fonction **liaison rapprochée** nécessite que les appareils se trouvent à environ 1 à 3 pi (30 à 90 cm) l'un de l'autre afin que la liaison puisse être établie avec succès. Ceci permet de garantir que les unités ne soient pas reliées par inadvertance à d'autres unités situées à proximité.

Procédure de liaison :

1. Veillez à ce que les appareils se trouvent à 1-3 pi (30-90 cm) l'un de l'autre.
2. Appuyez simultanément (1-2 sec. environ) sur le bouton LIAISON de l'appareil U9921-GUV et sur celui de la station de ceinture puis relâchez-le, afin d'établir.
3. Un indicateur DEL ambre clignotera rapidement sur les deux appareils. L'allumage momentané de l'indicateur DEL rouge signifie que la liaison rapprochée est correctement établie.
4. Une fois la liaison effectuée, l'appareil U9921-GUV tentera d'établir une connexion avec la station de ceinture.
5. Une fois la connexion établie, l'indicateur DEL vert de la station de contrôle clignotera plusieurs fois en fonction du nombre de stations de ceinture connectées.

### Astuce :

Une fois reliés, les appareils ne devront pas nécessairement l'être à nouveau à moins qu'ils n'aient été purgés (voir **Purge**).

Chaque station de ceinture peut être reliée à une seule station centrale à la fois. Une station centrale peut être reliée à jusqu'à six stations de ceinture et être connectée à quatre d'entre elles en même temps.

## Indicateurs de statut

Au centre de la face avant se trouve un indicateur DEL multicolore qui sert à indiquer le statut de la station. Le **Tableau 1** ci-dessous explique les différents statuts.

**Tableau 2 : Indicateurs DEL de statut**

| Couleur de l'ind. DEL | Fréquence de clignotement  | Statut   |
|-----------------------|----------------------------|--|
| Rouge                 | Fixe                       | En cours d'initialisation/allumage   |
| Rouge                 | Une seule fois             | Connexion perdue   |
| Rouge                 | Une seule fois             | Connexion établie  |
| Rouge                 | Tous types de clignotement | Batterie faible (environ 1h restante)  |
| Orange                | Lent                       | Non utilisé/déconnecté   |
| Orange                | Rapide                     | Liaison/connexion en cours   |
| Orange                | Fixe                       | Bouton PTT actif   |
| Vert                  | Lent                       | Connecté (le nombre de clignotements indique le nombre de stations de ceintures qui sont connectées) |

## Fonctionnement

### *Communication*

Toutes les stations de ceintures qui sont connectées peuvent communiquer les unes avec les autres par le biais de la station U9921-GUV tant qu'elles sont à portée (et selon les paramètres VOX sur la station de ceinture avec VOX). Par ailleurs, tous les utilisateurs de stations de ceinture peuvent communiquer sur le système intercom. Si l'intercom est équipé pour permettre ceci, il suffit d'appuyer sur le bouton PTT de la station de ceinture avec VOX pour que l'utilisateur puisse effectuer une transmission sur le poste radio émetteur-récepteur du système. La fonction PTT neutralisera les paramètres VOX d'une station de ceinture avec VOX. De multiples utilisateurs de stations de ceinture peuvent appuyer sur le bouton PTT de leur appareil puis parler sur le poste radio émetteur-récepteur simultanément. Pour plus d'informations, veuillez consulter le manuel de l'utilisateur de la station de ceinture.

### **Astuce :**

La voix des utilisateurs d'appareil sans fil qui n'appuient pas sur le bouton PTT en même temps qu'un autre utilisateur d'appareil sans fil ne pourra pas être entendue sur le système intercom câblé tant que le bouton PTT est maintenu enfoncé.

### *Réglage des niveaux du système Intercom*

Les niveaux audio peuvent varier d'un système intercom à un autre, principalement en raison des paramètres de niveaux du système sur l'intercom câblé. Pour compenser ces différences, l'appareil U9921-GUV a la capacité de régler son niveau de réception depuis l'intercom à l'aide des touches *Vol* (voir **Figure 1**). En appuyant sur ces touches, le niveau audio provenant du

système intercom câblé à destination de la station augmentera ou diminuera. En faisant ces réglages, vous obtiendrez des résultats optimaux.

#### Procédure de réglage des niveaux du système Intercom

1. Connectez au moins une station de ceinture à l'appareil U9921-GUV et assurez-vous qu'un circuit de contrôle est présent (voir Manuel de l'utilisateur de la station de ceinture).
2. Commencez à parler tout en appuyant lentement et de manière répétée sur la touche pour **Monter le volume** sur la station U9921-GUV jusqu'à ce que vous entendiez l'écho de votre propre voix.
3. Continuez à parler et appuyez sur la touche pour **Baisser le volume** jusqu'à ce que vous n'entendiez plus l'écho.
4. Il est conseillé de vérifier que la communication avec la personne rattachée au système intercom à l'aide d'un câble fonctionne bien.

#### *Portée*

La portée d'une station de ceinture et d'une station centrale peut atteindre 300 pi (100 m). Si vous vous trouvez dans un environnement contenant des murs en métal ou en béton, il se peut que cette portée soit réduite. Si la station de ceinture entre dans une zone de réception marginale de portée du signal, vous entendrez une brève séquence de trois bips dans le casque. Ceci sert à prévenir d'une éventuelle déconnexion si les conditions ne sont pas améliorées. Lorsque cela est possible, l'utilisateur devra essayer de reprendre contact avec la station de contrôle. Lorsque la station de ceinture sort du rayon de portée de la station centrale, une alerte vocale indiquera que la connexion a été perdue. Pour vous reconnecter, déplacez-vous simplement dans le rayon de portée et la connexion avec la station centrale sera automatiquement rétablie – ce qui sera également confirmé par une alerte vocale.

## **Purge**

Dans certaines circonstances, il peut se voulu de « purger » l'appareil U9921-GUV de certaines des stations de ceinture qui y sont reliées. Généralement, cette purge n'est pas nécessaire, à moins qu'il existe de multiples stations centrales dans les environs et que vous souhaitez supprimer une station de ceinture de cette station et la relier à une autre. Une station peut être reliée à jusqu'à six stations de ceinture tandis qu'une station de ceinture peut être reliée à une seule station centrale à la fois.

#### *Purge sélective*

Une *purge sélective* est une purge qui supprime uniquement les liaisons non désirées de la station concernée; c'est cette méthode qu'il convient d'appliquer pour l'appareil U9921-GUV. Lorsque cette méthode de purge est effectuée, seules les stations de ceinture qui sont connectées à la station demeurent reliées. Toutes les autres liaisons avec des stations de ceinture seront supprimées (voir Manuel d'utilisateur de la station de ceinture pour consulter la



procédure de purge d'une station de ceinture individuelle lorsque la purge des liaisons restantes peut se révéler nécessaire).

#### Procédure de purge sélective

1. Assurez-vous que la station concernée est sous tension et en fonctionnement.
2. Déconnectez toutes les stations de ceinture à purger (mettez les stations de ceinture hors tension).
3. Vérifiez que le nombre de clignotements de l'indicateur DEL vert de la station concernée correspond au nombre de stations de ceinture qui sont sensées être toujours reliées.
4. Appuyez sur le bouton LIAISON de la station concernée et maintenez-le enfoncé pendant 30 secondes jusqu'à ce que l'indicateur DEL clignote rapidement en rouge.
5. Relâchez le bouton LIAISON.

## Identification des problèmes

Tableau 3 : Identification des problèmes

| Problème   | Solution  |
|--|---|
| La station ne s'allume pas   | Assurez-vous que le câble de raccordement approprié est utilisé (Tableau 2)   |
| Impossibilité d'effectuer la liaison d'une station de ceinture     | Revoyez la procédure d' <i>Enregistrement</i><br>Veillez à ce que les appareils se trouvent à 1-3 pi (30 à 90 cm) l'un de l'autre tout en reliant<br>Essayez d'effectuer une <i>Purge sélective</i> |
| Impossibilité de communiquer sur un poste radio émetteur-récepteur | Le bouton PTT n'est pas enfoncé<br>Le poste radio émetteur-récepteur n'est pas installé sur le système  |

## Pièces de rechange

- Jeux de câbles de raccordement :

| Système intercom David Clark  | Jeu de câble requis  |
|---|----------------------|
| U3800 : système intercom véhiculaire                                    | C99-22MS (40935G-08) |
| U9800 : système intercom marine   | C99-20CX (40935G-07) |
| U9500 : système intercom marine   | C99-20LL (40935G-06) |
| U3400 : système intercom portatif<br>U3100 : système intercom modulaire | C99-20MS (40935G-05) |

- Antenne fouet (N° de pièce : 40688G-92)
- Jeu d'antennes à distance, à montage magnétique (N° de pièce : 40688G-93)
- Jeu d'antennes à distance, permanent (N° de pièce : 40688G-96)
- Kit de montage avec patte de fixation (N° de pièce : 41045G-01)

## Entretien et maintenance

L'appareil U9921-GUV n'est pas réparable par l'utilisateur. N'essayez pas d'ouvrir le boîtier. Si ce produit doit être réparé, veuillez contacter le service clients de David Clark :

- **Téléphone :** 800.298.6235
- **Courriel :** [serviceWWW@DavidClark.com](mailto:serviceWWW@DavidClark.com)
- **Par courrier :** Customer Service  
David Clark Company  
360 Franklin Street

Worcester, MA 01604

Si nécessaire, l'appareil U9921-GUV peut être nettoyé à l'aide d'un chiffon humidifié et d'un peu d'eau savonneuse. Bien qu'il s'agisse d'un appareil scellé conçu pour supporter une immersion dans l'eau jusqu'à 1 mètre, n'immergez pas ce produit dans l'eau inutilement.

Évitez de ranger ce produit dans un endroit directement exposé aux rayons du soleil ou dans des environnements à température élevée.

## Spécifications

|                                |   |
|--------------------------------|---|
| Gammes de fréquence            | 1920 MHz - 1930 MHz (États-Unis et Canada)  |
| Puissance de sortie RF moyenne | 4 mW (pic à 100mW) (États-Unis et Canada)   |
| Portée                         | 300 pi (100 m) visibilité directe (nominal) |
| Température de fonctionnement  | -14°F à 131°F (-10°C à +55°C)               |
| Température d'entreposage      | -4°F à 140°F (-20°C à +60°C)                |
| Alimentation                   | 8 à 25 VDC                                  |

## Déclaration relative à la Partie 15 de la FCC

### INTERFÉRENCES PARASITES AFFECTANT LA RADIO ET LA TÉLÉVISION

Cet équipement a été testé et il a été déterminé qu'il respecte les limites d'un appareil numérique de Catégorie B, conformément à la Partie 15 des règles de la FCC. Ces limites sont prévues pour assurer une protection raisonnable contre toutes interférences parasites affectant une installation résidentielle. Cet équipement génère, utilise et peut rayonner une énergie radiofréquence et, s'il n'est pas installé et utilisé conformément aux instructions, peut causer des interférences parasites compromettant la qualité des communications radio. Toutefois, rien ne garantit qu'aucune interférence parasite ne surviendra dans le cadre d'une installation particulière. Si cet équipement cause des interférences parasites compromettant la qualité de la réception de la radio ou de la télévision, ce qui pourra être déterminé en mettant l'équipement hors tension puis sous tension, il est vivement conseillé à l'utilisateur d'essayer de corriger ce problème en prenant l'une des mesures suivantes (voire plusieurs) :

- Changer l'orientation ou l'emplacement de l'antenne de réception.
- Augmenter l'espace qui sépare l'équipement du récepteur.
- Connecter l'équipement à une prise sur un circuit différent de celui auquel le récepteur est connecté.

- Solliciter l'aide du revendeur ou d'un technicien expérimenté en radio/TV.

Ce livret, préparé par la FCC, pourrait également vous être utile : « How to Identify and Resolve Radio-TV Interference Problems. » Ce livret est disponible auprès du U.S. Government Printing Office, Washington D.C. 20402.

\* Afin d'assurer le respect de la réglementation de la FCC, des câbles blindés doivent être utilisés avec cet équipement. Tout fonctionnement utilisant des équipements non approuvés ou des câbles non blindés est susceptible d'entraîner des interférences parasites compromettant la qualité de la réception de la radio et de la télévision.

## **Déclaration d'Industrie Canada**

Cet appareil est conforme aux normes RSS relatives aux équipements exempts de licence d'Industrie Canada. Le bon fonctionnement de l'appareil dépend des deux conditions suivantes : (1) cet appareil ne doit pas causer d'interférences parasites, et (2) cet appareil doit être en mesure d'accepter toutes interférences parasites, y compris des interférences parasites pouvant causer le fonctionnement non désiré de l'appareil.

## **Changements non autorisés**

Tous changements ou toutes modifications n'ayant pas été approuvés de manière expresse par David Clark Company, Inc. pourraient annuler le droit d'utilisation de cet équipement.

## **Déclaration de la FCC sur l'exposition aux radiations**

Il a été constaté que cet équipement respecte les limites d'exposition aux radiations définies pour un environnement non contrôlé. Cet équipement doit être installé et doit fonctionner de manière à ce qu'il y ait une distance minimum de 20 centimètres (8 pouces) entre le radiateur (antenne) et votre corps. Cet émetteur ne doit pas être associé ou fonctionner en parallèle avec une antenne ou un émetteur quelconque.

## **Limites d'utilisation**

En raison des fréquences UPCS utilisées, la licence de ce produit permet une utilisation uniquement aux États-Unis et au Canada, et les pays qui ont approuvé la norme DECT 6.0.

## Appendice A : Modèles de montage

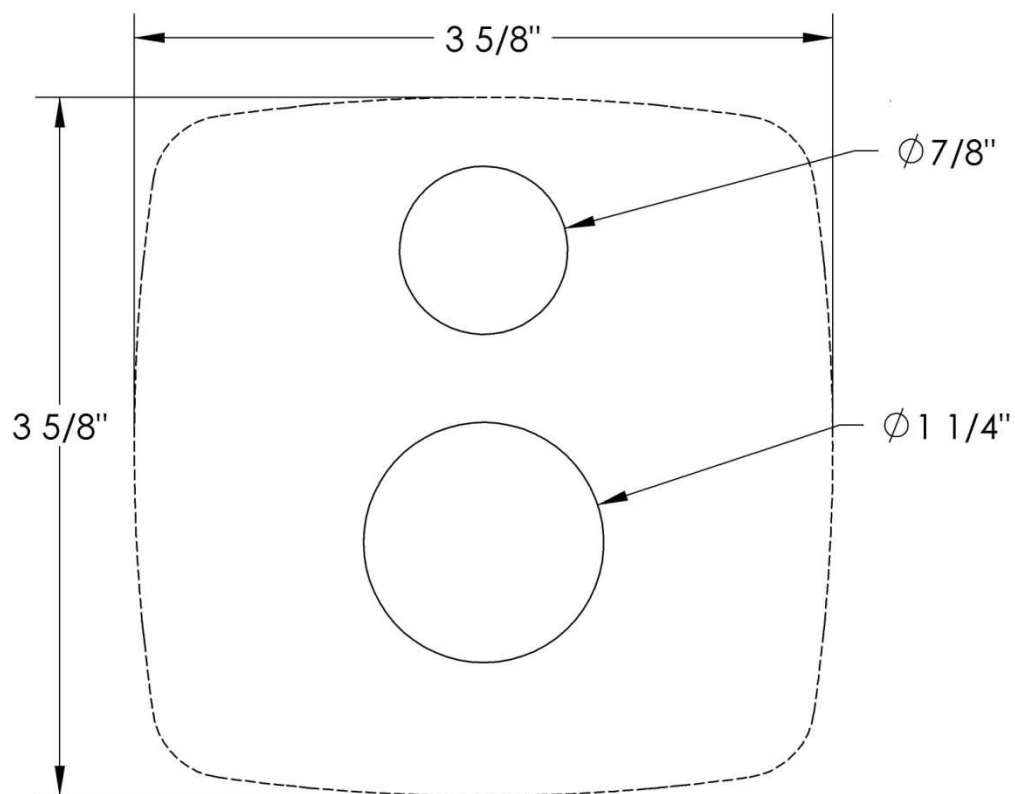


Figure A1 : Montage à ras

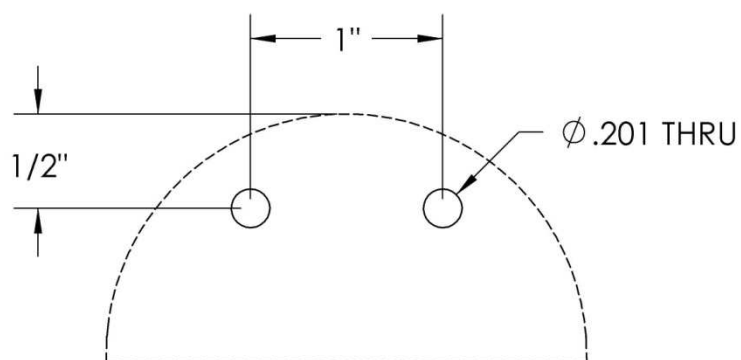


Figure A2 : Montage avec patte de fixation – en option (N° de pièce : 41045G-01)